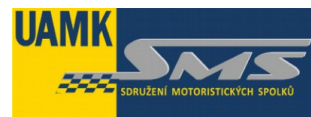


PRŮVODCE SOUTĚŽÍ – ČÁST 2

IV. PODORLICKÁ RALLY

26. - 27.5. 2023

www.podorlickarally.cz



Rychlostní zkoušky

Vítáme vás ve druhé části průvodce automobilovou soutěží IV. Podorlická rally, která je součástí ČMPR 2023. Tento dokument byl vytvořen pro lepší orientaci posádek a diváků soutěží. Soutěž se koná v Královéhradeckém kraji, nedaleko města Opočno ve dnech **26. a 27. května 2023**.

V tomto díle vás seznámíme s rychlostními zkouškami.

Soutěž se pojede v jedné sobotní etapě. Jsou připraveny čtyři rychlostní zkoušky, které se pojedou dvarát. Tedy celkem za celou soutěž 8 RZ.

Dvě rychlostní zkoušky jsou trochu upravené oproti ročníku 2022. Další dvě rychlostní zkoušky jsou nové, ale i na jejich úsecích se už závodilo.

Na rychlostních zkouškách jsou jak úseky rychlé, na srdíčko, tak úseky technické na úzkých, uskákáných cestách.

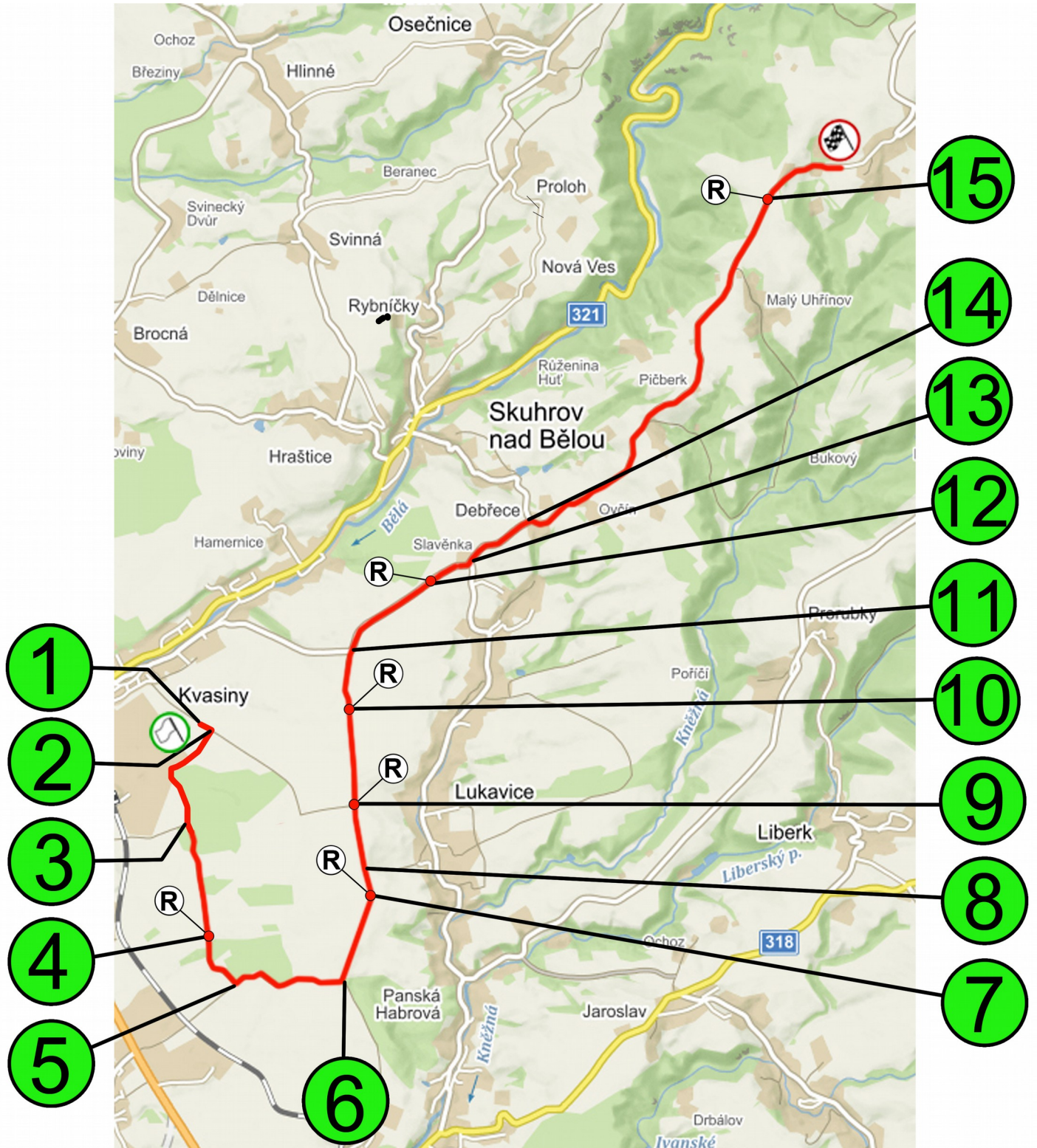
Oproti roku 2022 ubylo trochu šotoliny. Šotolina kolem automobilky se pojede, u Městce nad Dědinou už ne.

Rychlostní zkoušky jsou asfaltové. Jen kousek krátké šotoliny.

Délka RZ:

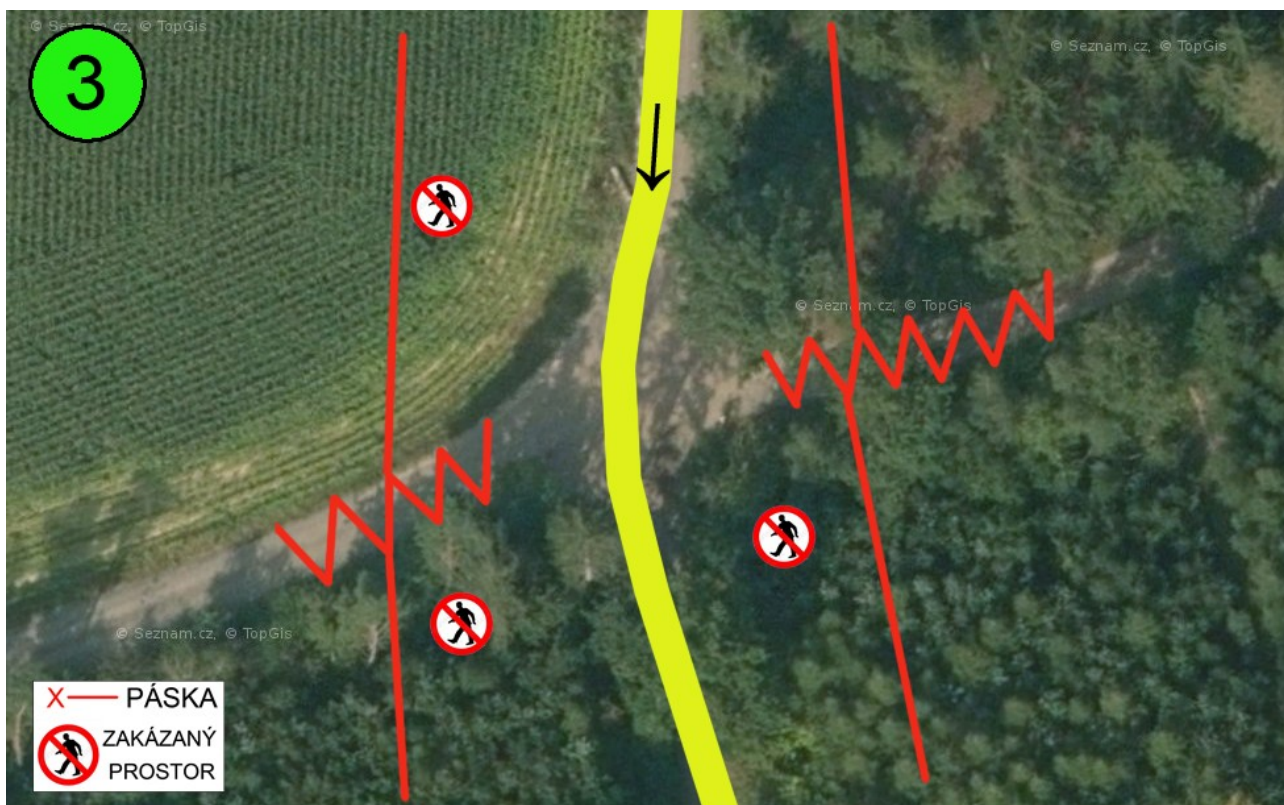
- RZ 1, 5 - 12,98 km
- RZ 2, 6 - 6,21 km
- RZ 3, 7 - 8,11 km
- RZ 4, 8 - 9,38 km
- Celkově tedy 73,36 ostrých kilometrů

RZ 1, 5 / Kvasiny - Uhřínov / délka 12,98 km /



Začátek této rychlostní zkoušky se jede na známé Čendově erzetce, kterou pořádá bývalý závodník Ruda Zahradník. Start je s krásným výhledem na automobilku Auto Škoda, ale od zadu.

Po krátké rovince je odbočení vpravo a po úzké cestě se v levé zatáčce lesem přechází na šotolinový úsek. Na něm je křižovatka, kterou se projíždí skoro rovně, ale určitě to bude náročný úsek. (obrázek a bod 3) K tomuto místu se dostanete od silnice, co vede k automobilce, je to po šotolinové cestě.



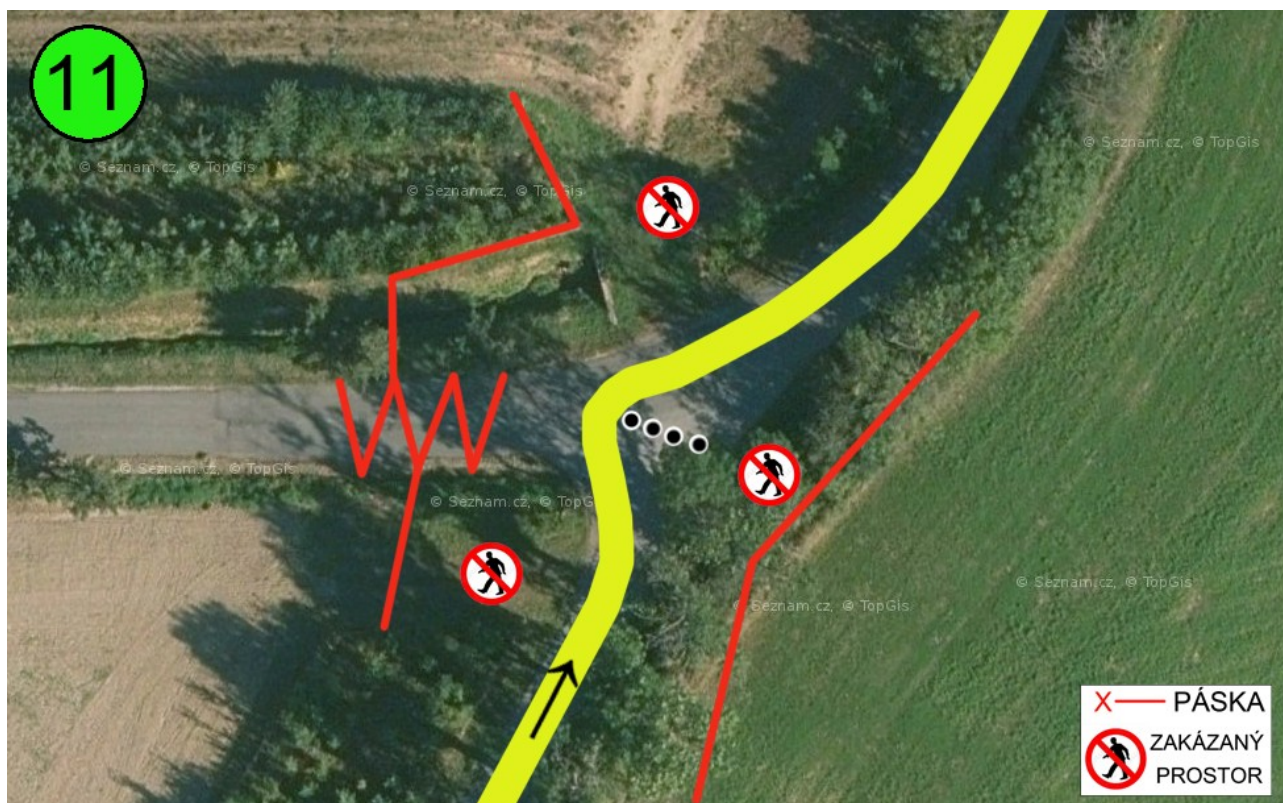
Po 250 metrech končí les i šotolina a po delším úseku úzké silnice přichází retardér, za ním je dlouhá levá a pravá kolem lesa, až přijde odbočení vlevo. (obrázek a bod 5) K tomuto místu se dostanete od obce Lipovka.



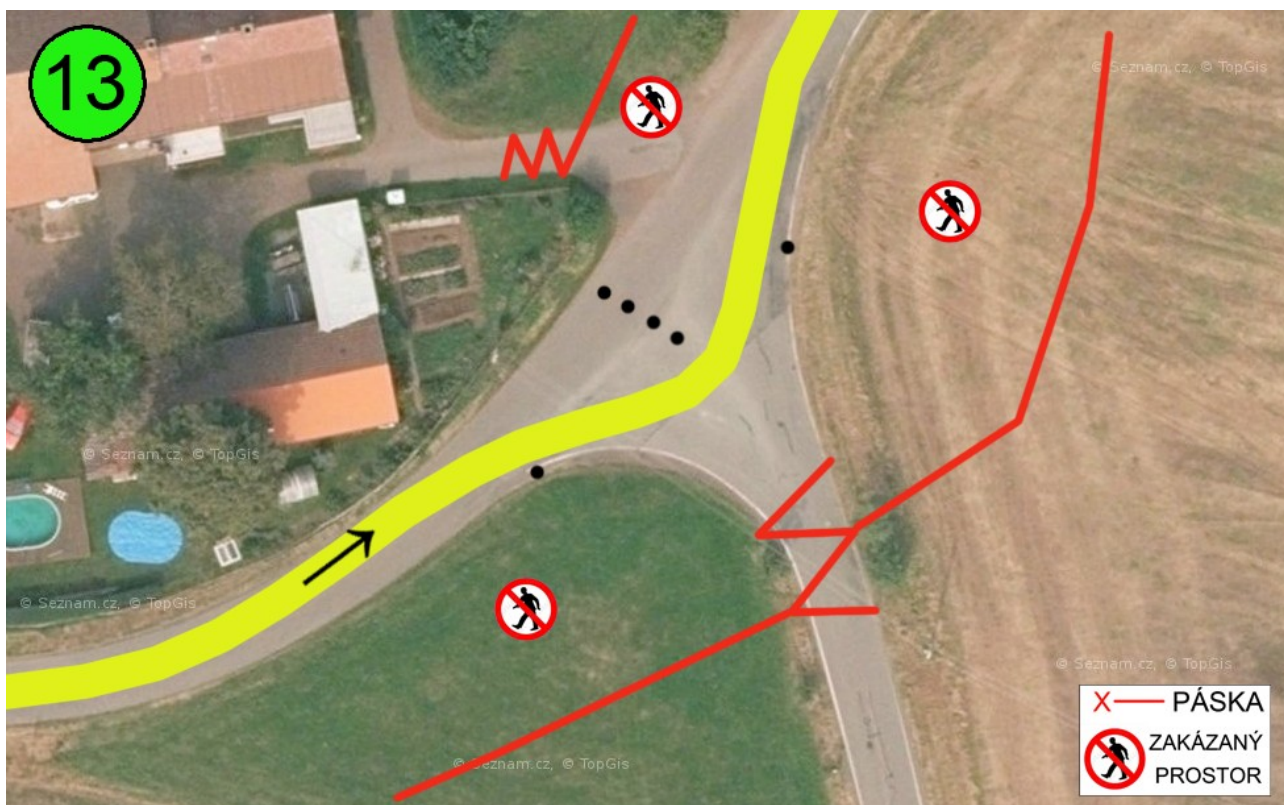
Rychlostní zkouška pokračuje úzkým, techničtějším úsekem kolem lesa a pak krátká rovinka až k odbočení vlevo. (obrázek a bod 6) K tomuto místu se dostanete od Rychnova nad Kněžnou.



Následuje rychlejší úsek, přes jedno vytažení pneu a zhoupnutí přes křižovaku až k retardéru, po té následuje znovu rychlejší úsek v zatáčce přes horizont, až k dalšímu retardéru. Za ním protahovávky a nájezd na hlavní silnici, trochu vytažený pneumatikami. (obrázek a bod 11) K místu se dostanete od obce Kvasiny.



Po hlavní silnici je to trošku oddechový úsek, na němž je před osadou Slavěnka retardér, po jeho opuštění přijde po levé utahující zatáčce křižovatka, v níž je vytažení pneu. (obrázek a bod 13) Sem se dostanete od obce Lukavice. Zde bude občerstvení.

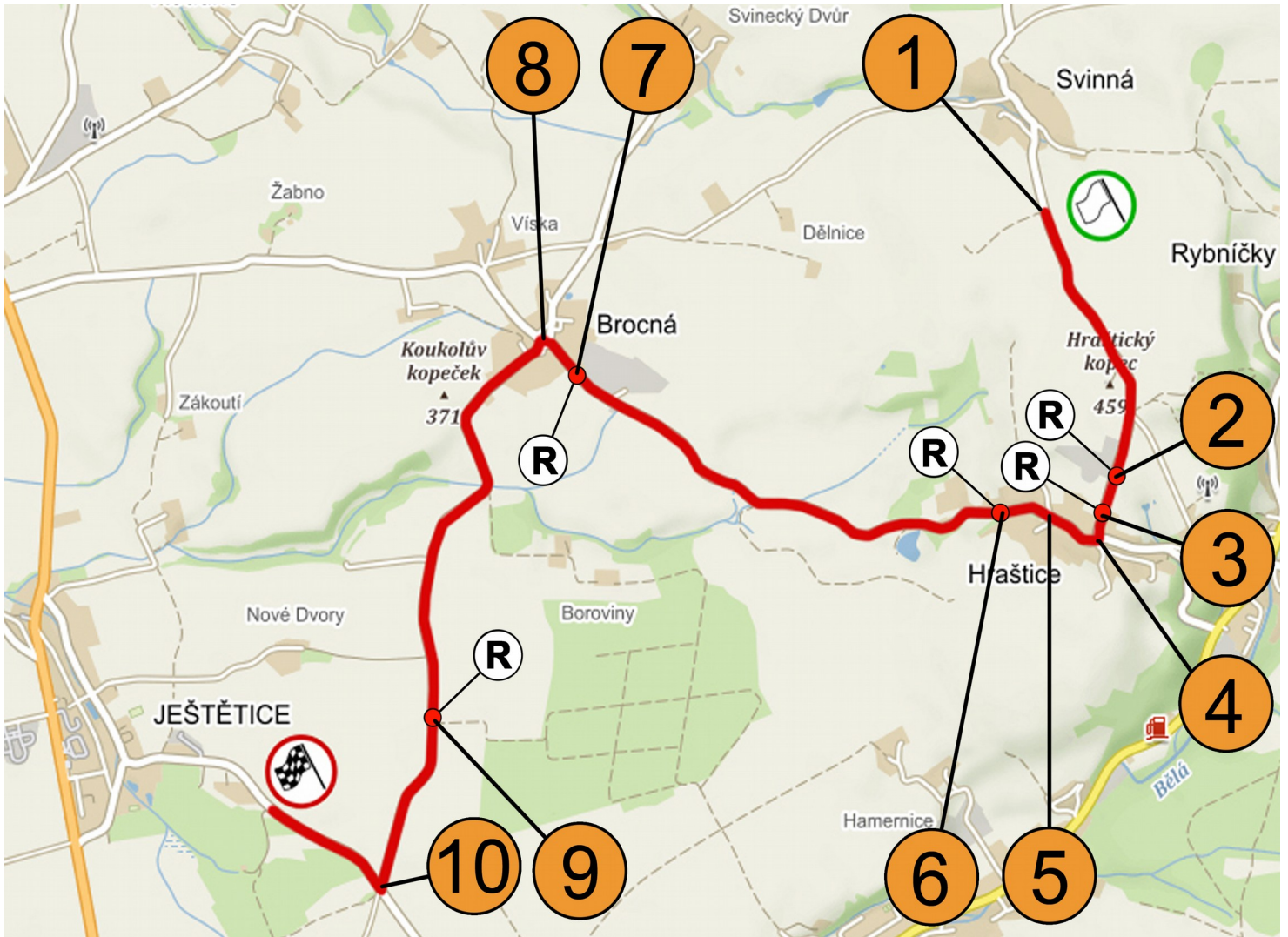


Rychlostní zkouška pokračuje rychlejšími protahováký a přijde brždění do další křižovatky, znovu vytažené pneumatikami. (obrázek a bod 14) K tomuto místu se dostanete od obce Skuhrov nad Bělou.



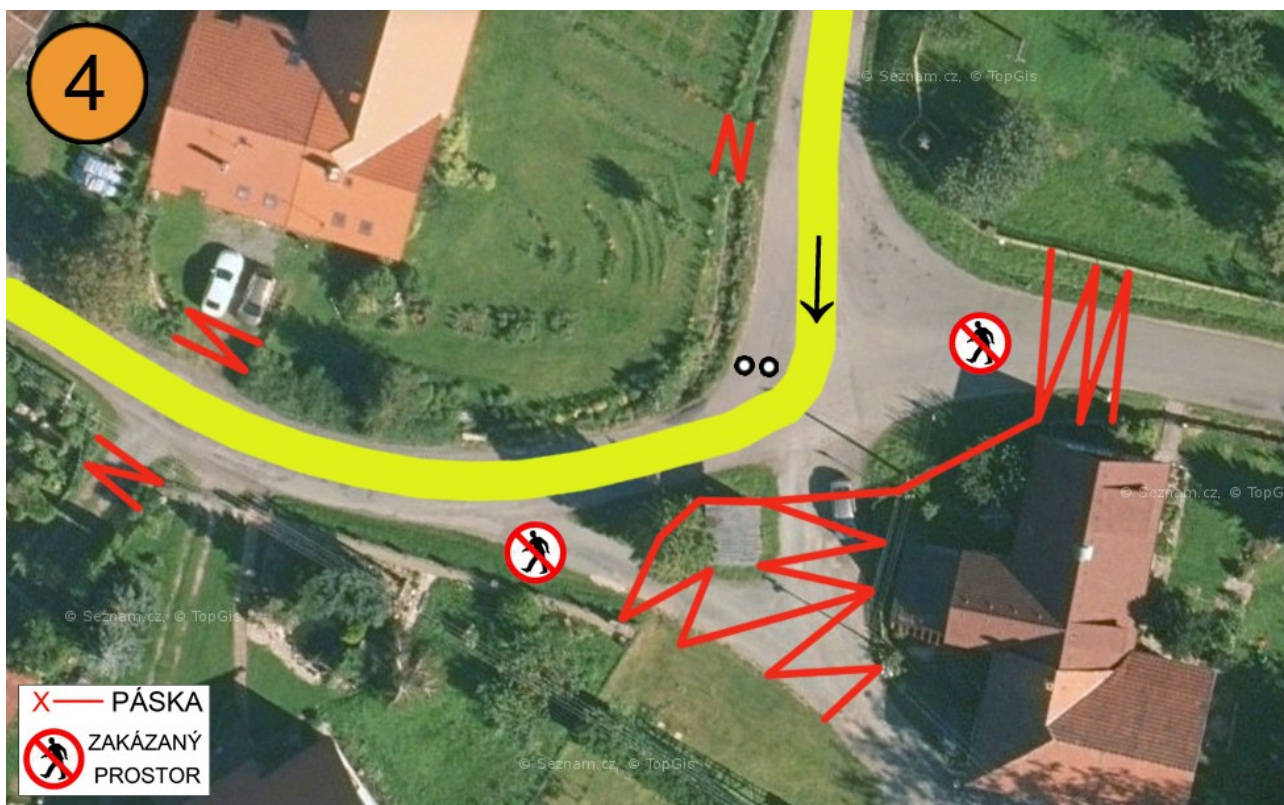
Tady začíná náročnější část rychlostní zkoušky, úzká uskakaná silnice, kde jsou zatáčky přes horizonty, sice rychlejší, ale náročnější na rozpis. Ke konci je asfalt rovnější, ale úzký. Těsně před koncem ještě jeden retardér a po 500 metrech cíl. U retardéru označeného bodem číslo 15 bude jako minulý rok dobré občerstvení.

RZ 2, 6 / Svinná – Ještětice / délka 6,21 km /

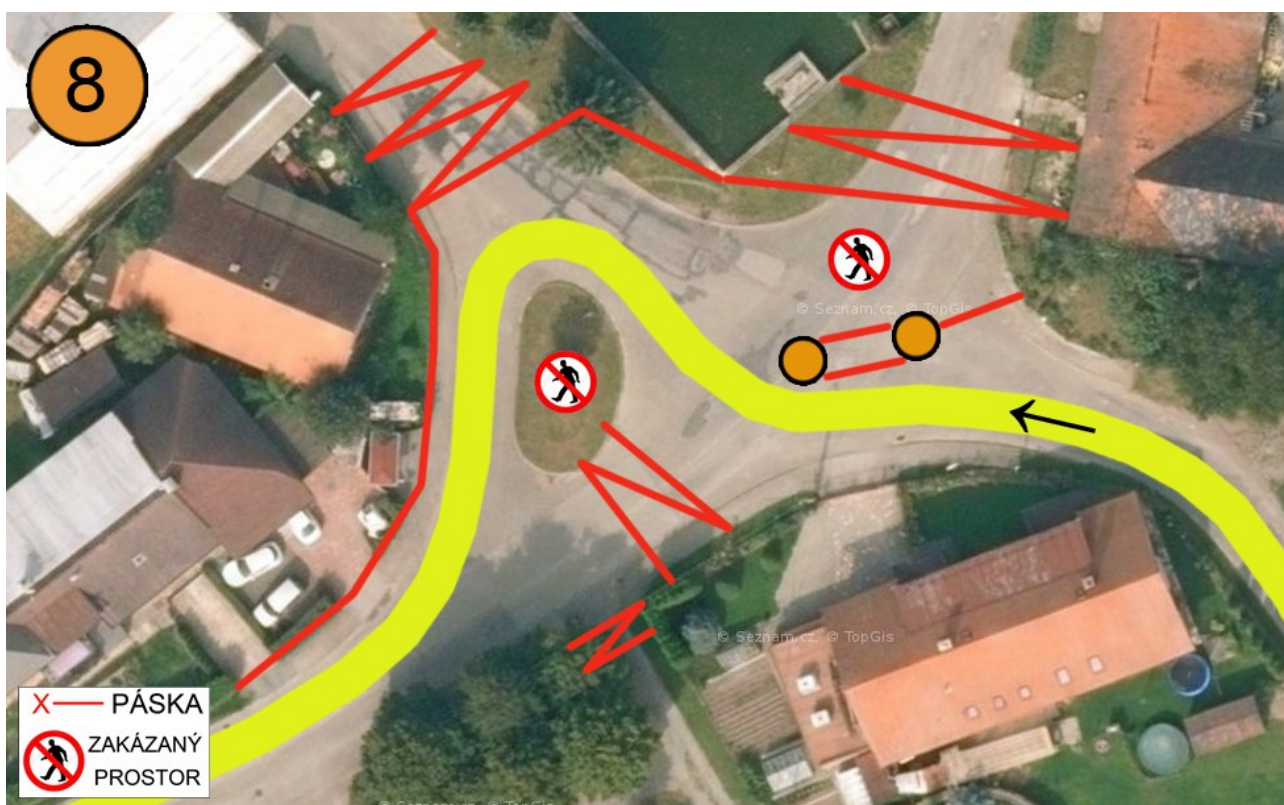


Start rychlostní zkoušky je nad obcí Svinná. Rychlejšími zatáčkami se před obcí Hraštice závodní auta promotají dvěma retardéry a po té přijde odbočení u zastávky v Hraštici směrem k Brocné (obrázek a bod 4).

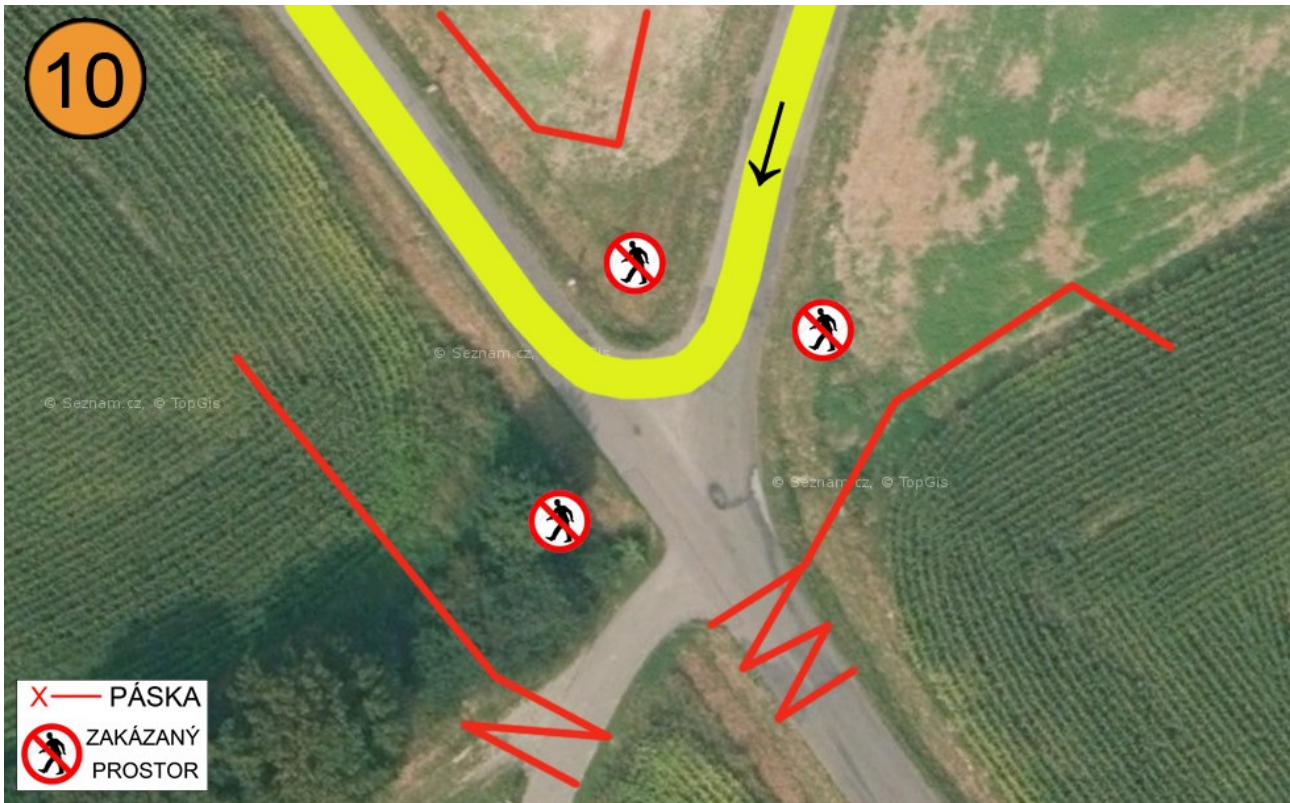
K tomuto místu se dostanete od obce Skuhrov nad Bělou.



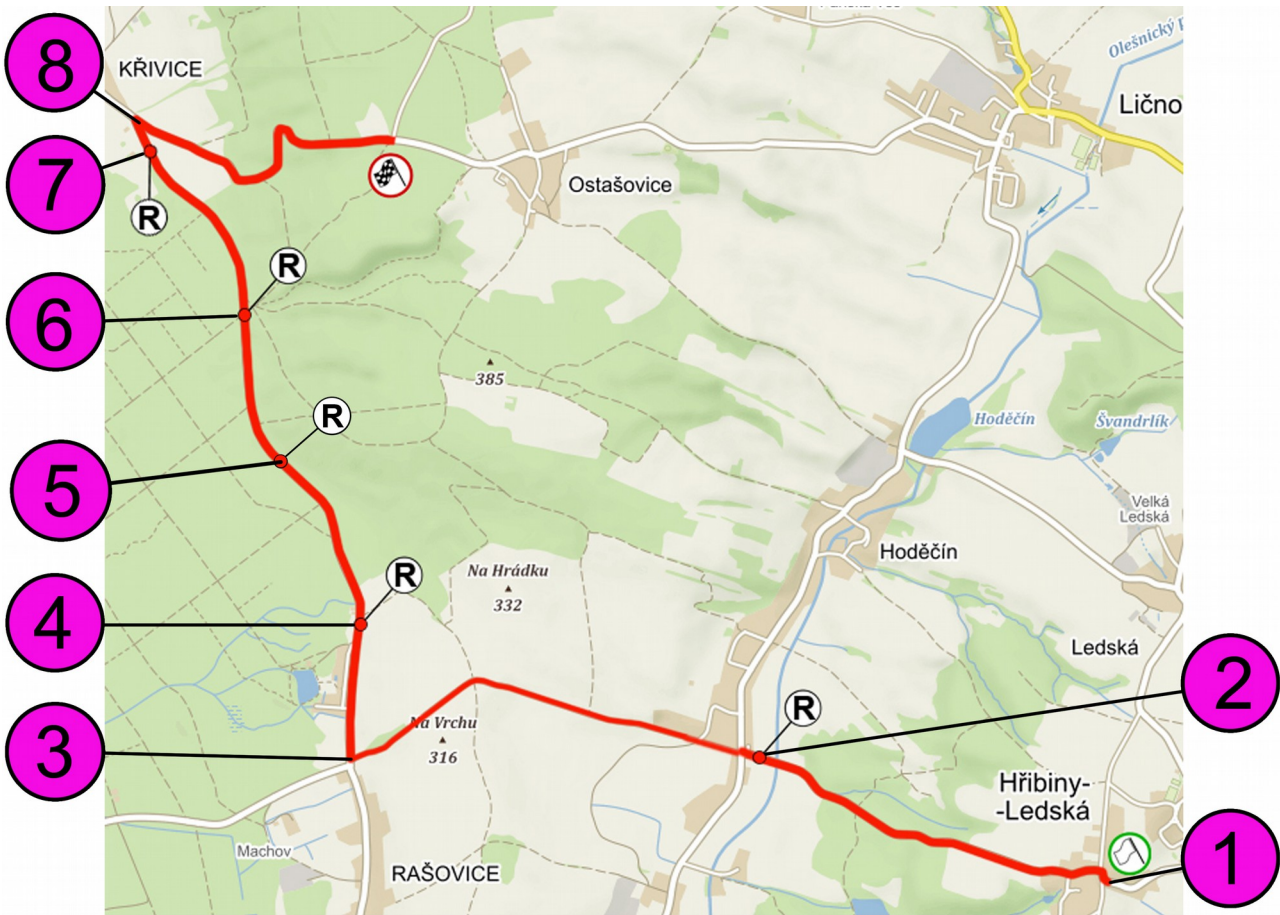
Pokračuje se průjezdem přes Hraštici s jedním retardérem. Následují rychlejší zatáčky z kopce, jedna zákeřná zatáčka (Kopáčkova zatáčka) přes horizont a příjezd k obci Brocná se zpomalením retardérem. Od něho bude na návsi v Brocné technický průjezd pro diváky. (obrázek a bod 8). Sem se dostanete od obce Bílý Újezd, nebo Hlinné. Zde bude pro diváky občerstvení.



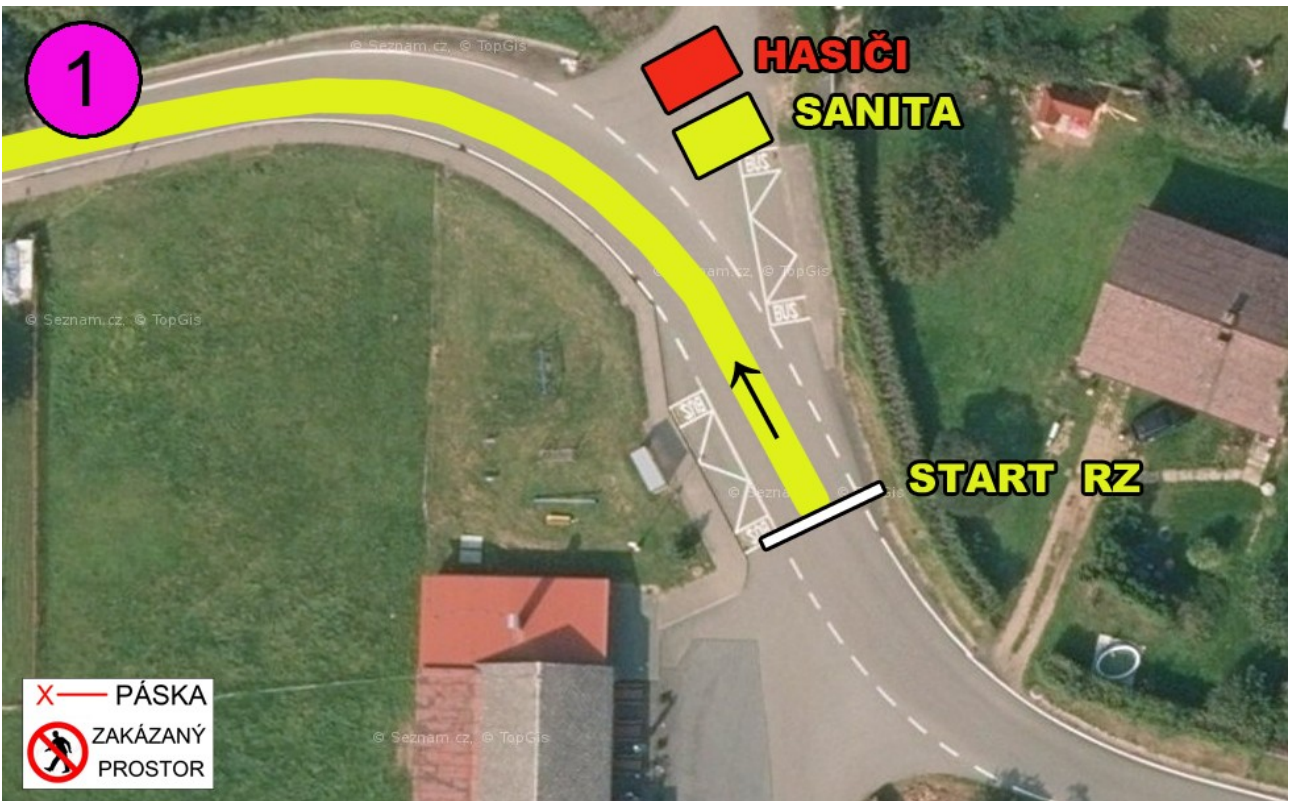
Od Brocné směrem na Ještětice je to rychlejší část, ale zatáčky záludné, jeden retardér a ostré odbočení k Ješteticím. (obrázek a bod 10) Sem se dostanete od obce Kvasiny



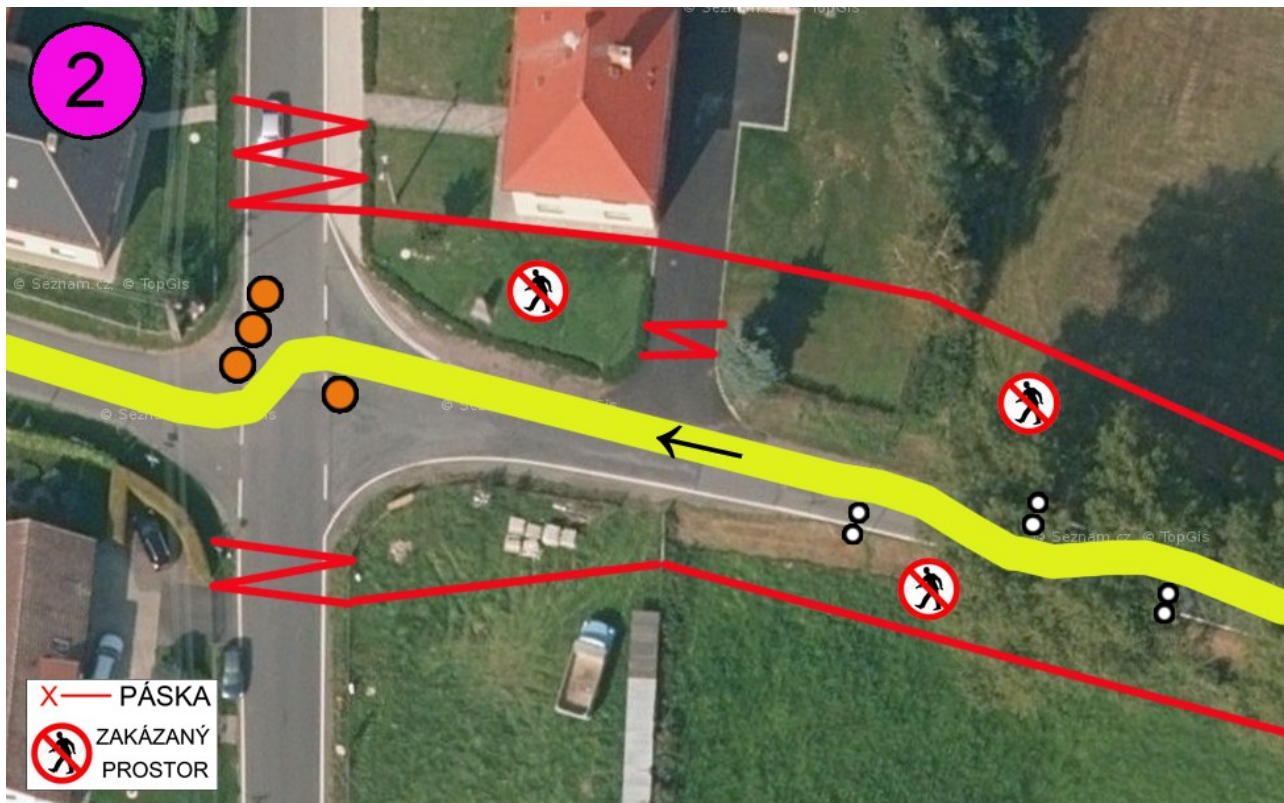
RZ 3, 7 / Hřibiny - Ostašovice / délka 8,11 km /



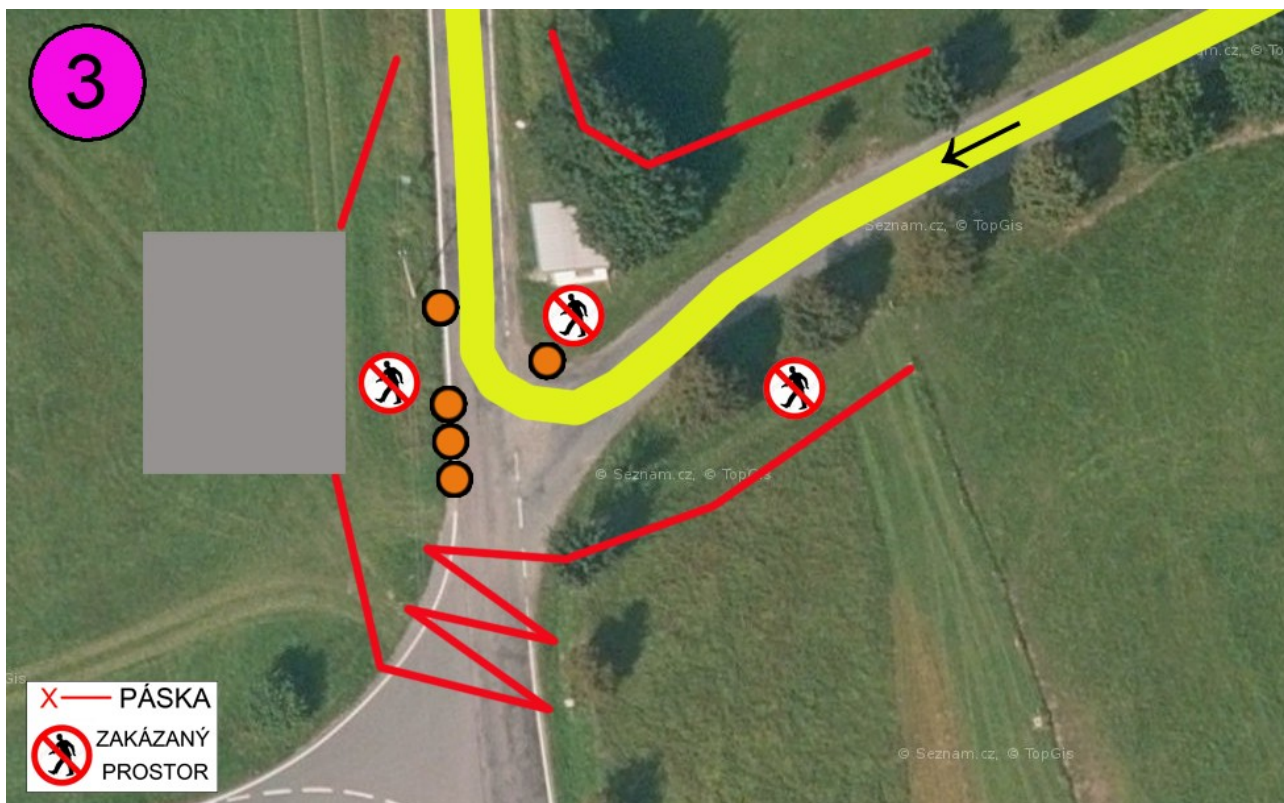
Rychlostní zkuška se startem v obci Hřibiny u místního hostince s občerstvením. Po rychlejším, ale náročném sjezdu na brzdy se závodní auta dostávají do obce Olešnice.



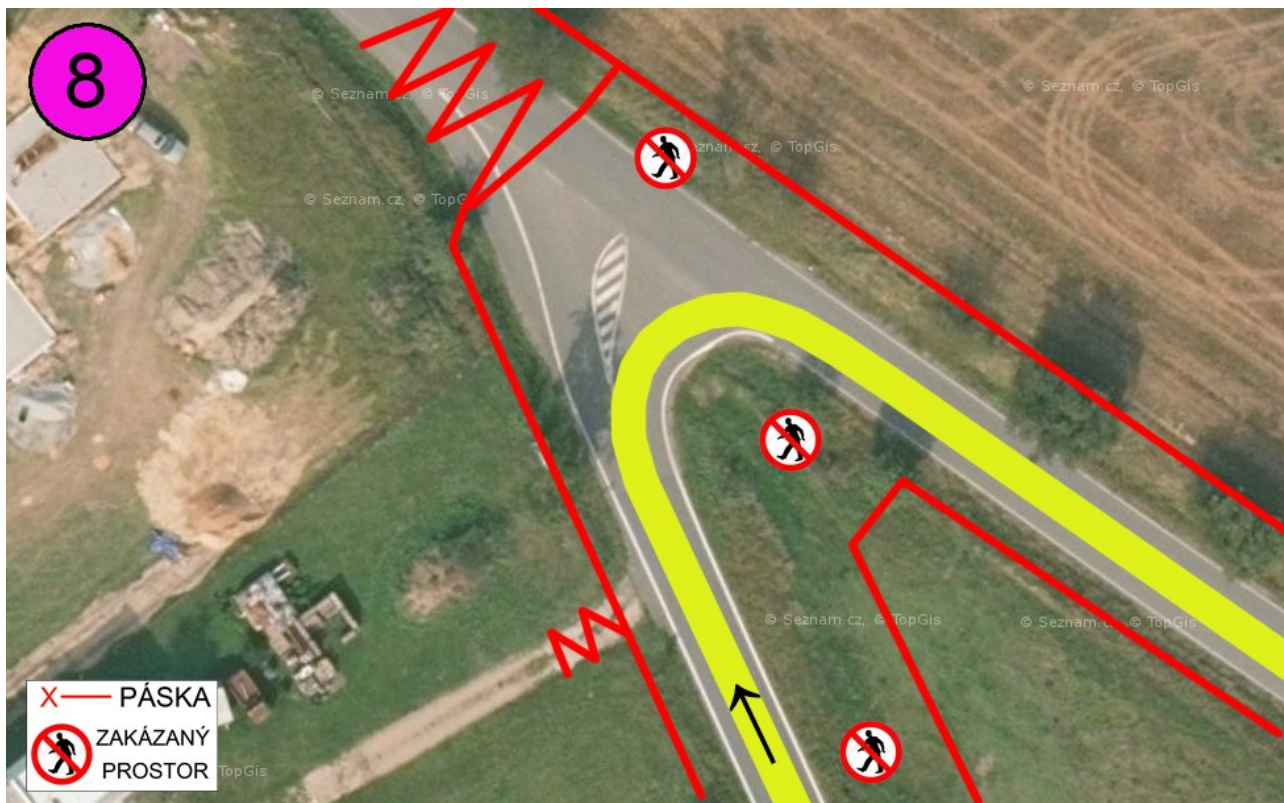
Před obcí Olešnice je rychlý příjezd zpomalen retardérem a hned po té následuje zpomalovací průjezd křižovatkou mezi balíky slámy.
Sem se dostanete od obce Lično, nebo Čestice.



Závodní automobily projedou rychlejší částí přes kopec do Rašovic, kde přijde ostré odbočení směrem ke Křivcím u zastávky. Sem se dostanete od hlavní silnice I. třídy č.11. přes Rašovice, nebo od obcí Týniště nad Orlicí, nebo Lípa nad Orlicí.



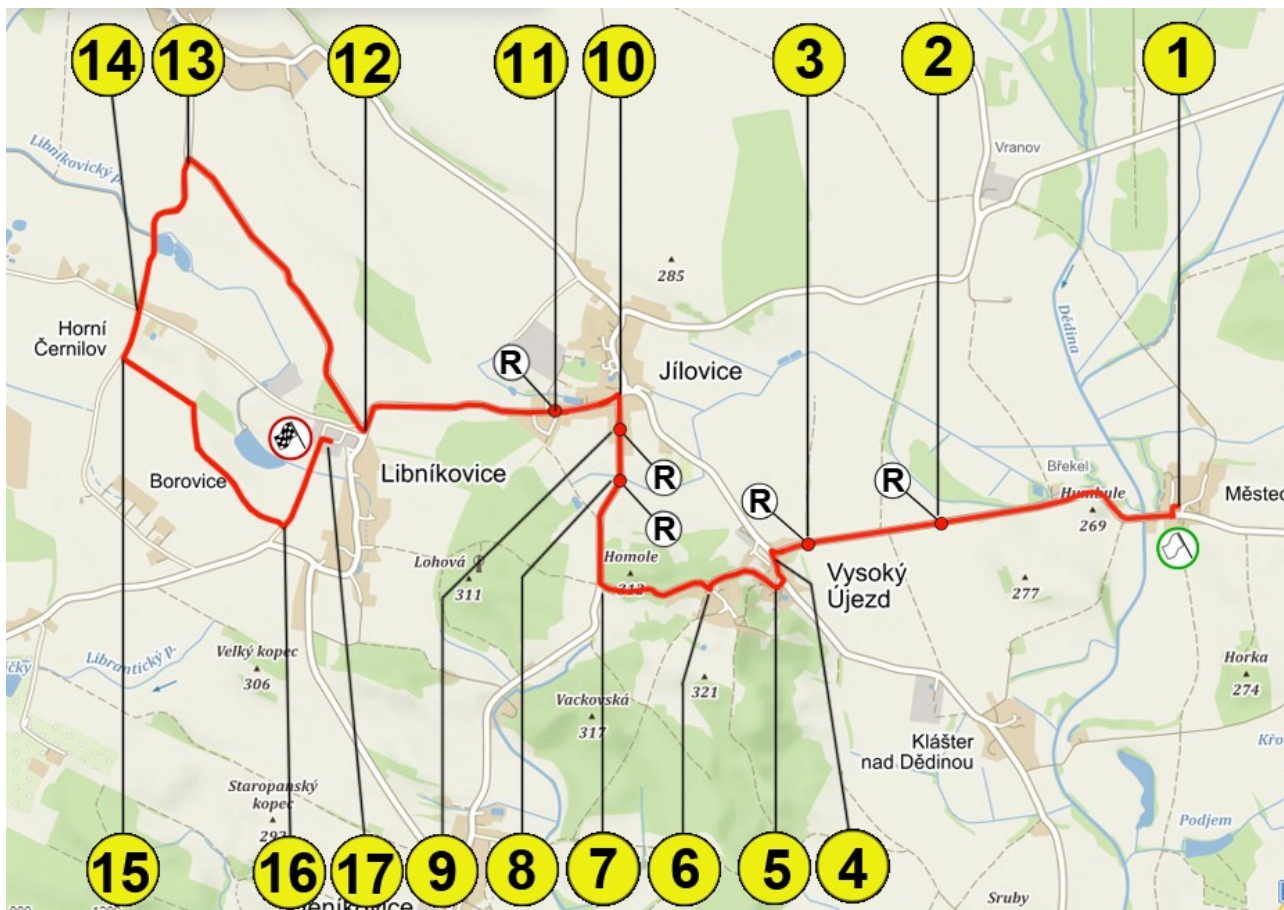
Teď přijde asi nejrychlejší část rychlostní zkoušky, která je zpomalena čtyřmi retardéry, přičemž poslední je zpomalením před ostrým odbočením u obce Křivice, směrem na Ostašovice. Sem se dostanete z hlavní silnice II. Třídy 304 přes obec Křivice
Zde bude také pro diváky občerstvení.



Následují serpentiny v kopci Křivina a následně průjezd cílem rychlostní zkoušky.

RZ 4, 8 / Městec - Libníkovice / délka 9,38 km /

Rychlostní zkouška Městec nad Dědinou – Libníkovice je upravená rychlostní zkouška z ročníku 2022.

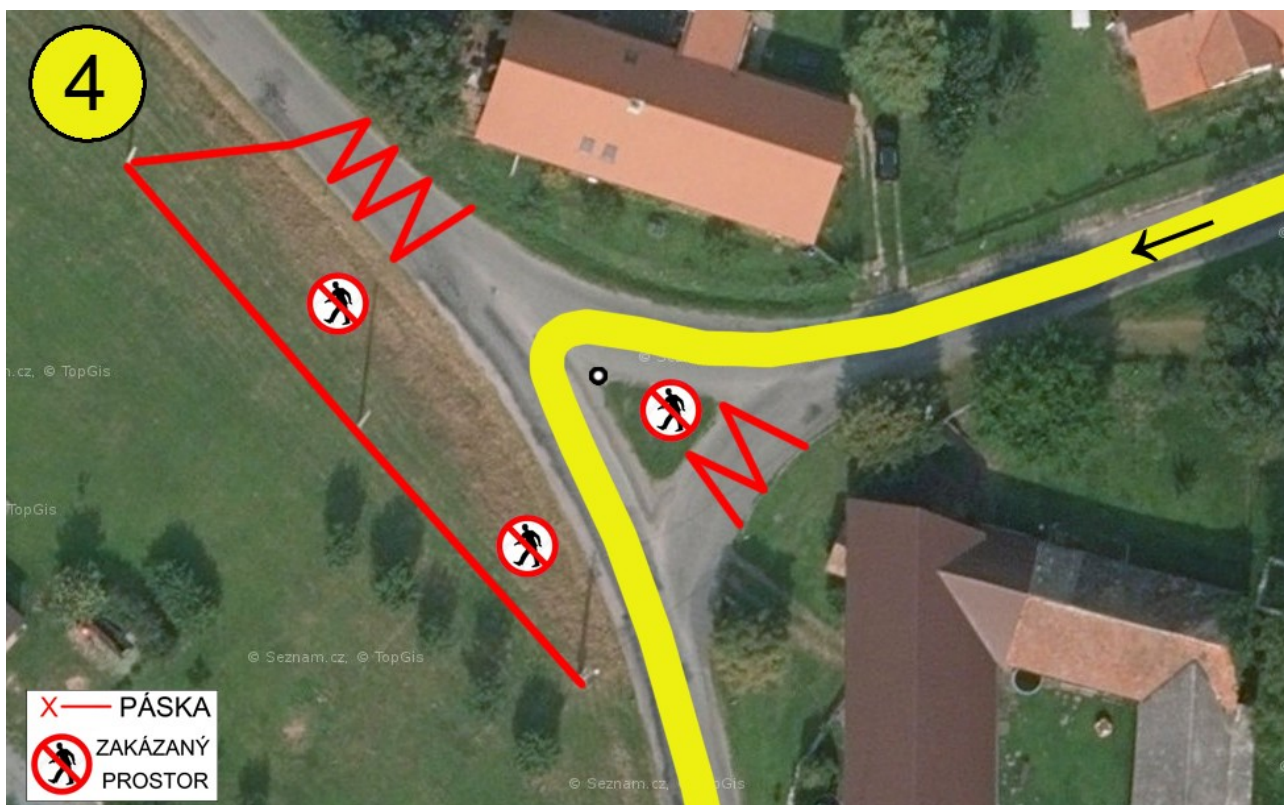


Start RZ je na návsi obce Městec nad Dědinou (obrázek a bod 1)

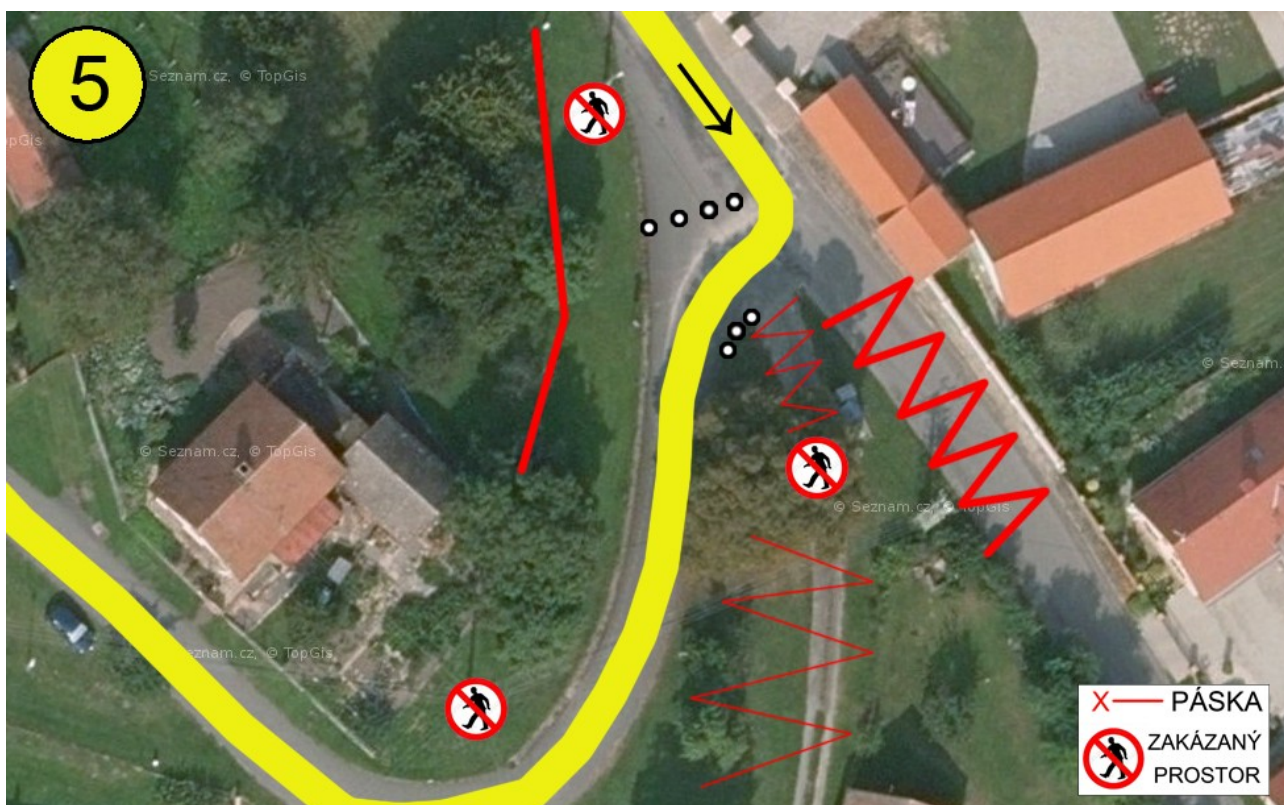


Zde bude pro diváky občerstvení. Jen prosíme parkovat tak, aby jste nevadili příjezdu závodních automobilů na start rychlostní zkoušky.

Po výjezdu z obce Městec následuje rychlejší esíčko zatáček a dlouhá uskákaná rovinka s retardérem. Před obcí Vysoký Újezd je znovu retardér a po pár metrech se objíždí ostrůvek křižovatky. (obrázek a bod 4) Oblíbené divácké místo. Sem se dostanete od obcí Jílovice, nebo Klášter nad Dědinou.

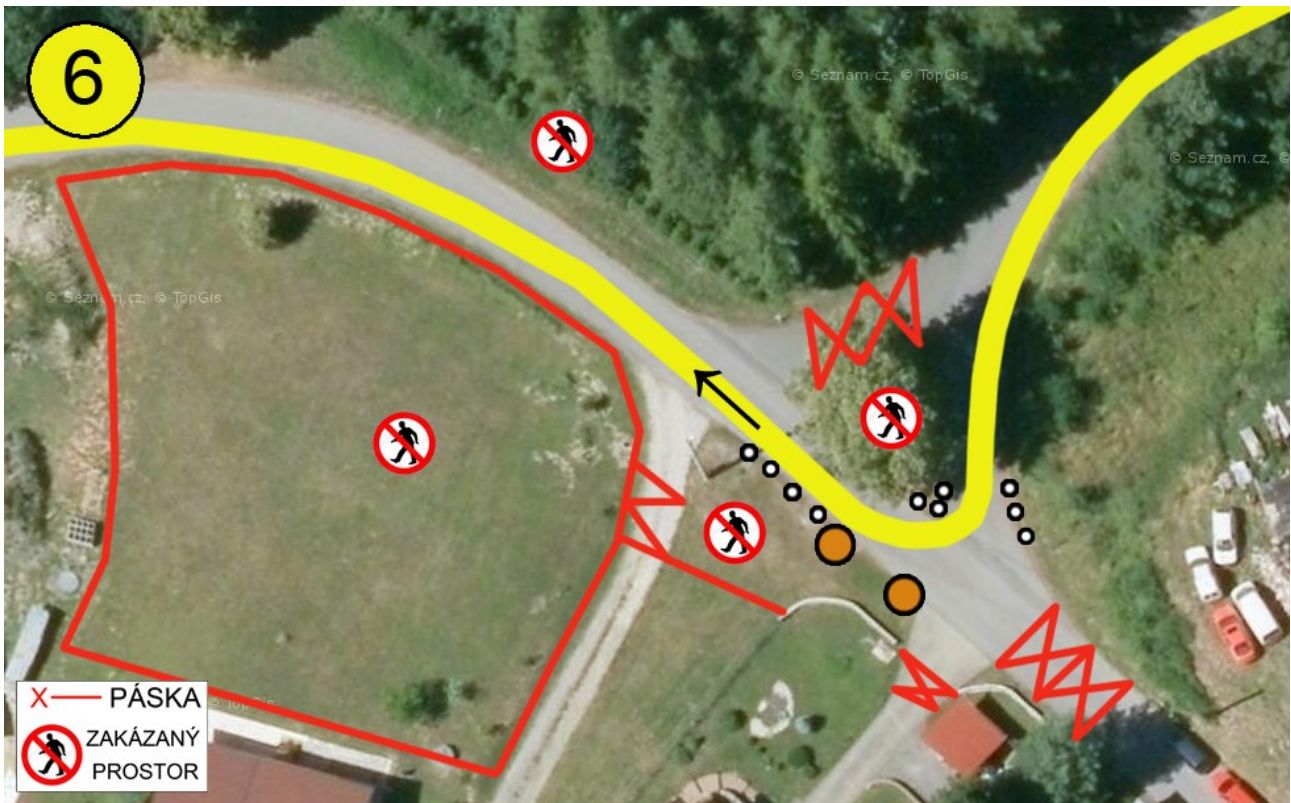


Po asi 100 metrech je odbočení vpravo do kopce do právě utahující zatáčky, odbočení je mírně vytažené za pneumatiky. (obrázek a bod 5)



Další zajímavé místo je asi po kilometru v nejvyšším bodu RZ ve Vysokém Újezdě. Tam se dostanete jen, když nebude uzavřená trať, nebo po polních cestách.

Rychlostní zkouška pokračuje do kopce mírnou delší levou zatáčkou a následuje utažení a objezd ostrůvku se stromem přes hranu. (obrázek a bod 6)
Zde bude pro diváky občerstvení. Atraktivní divácké místo.

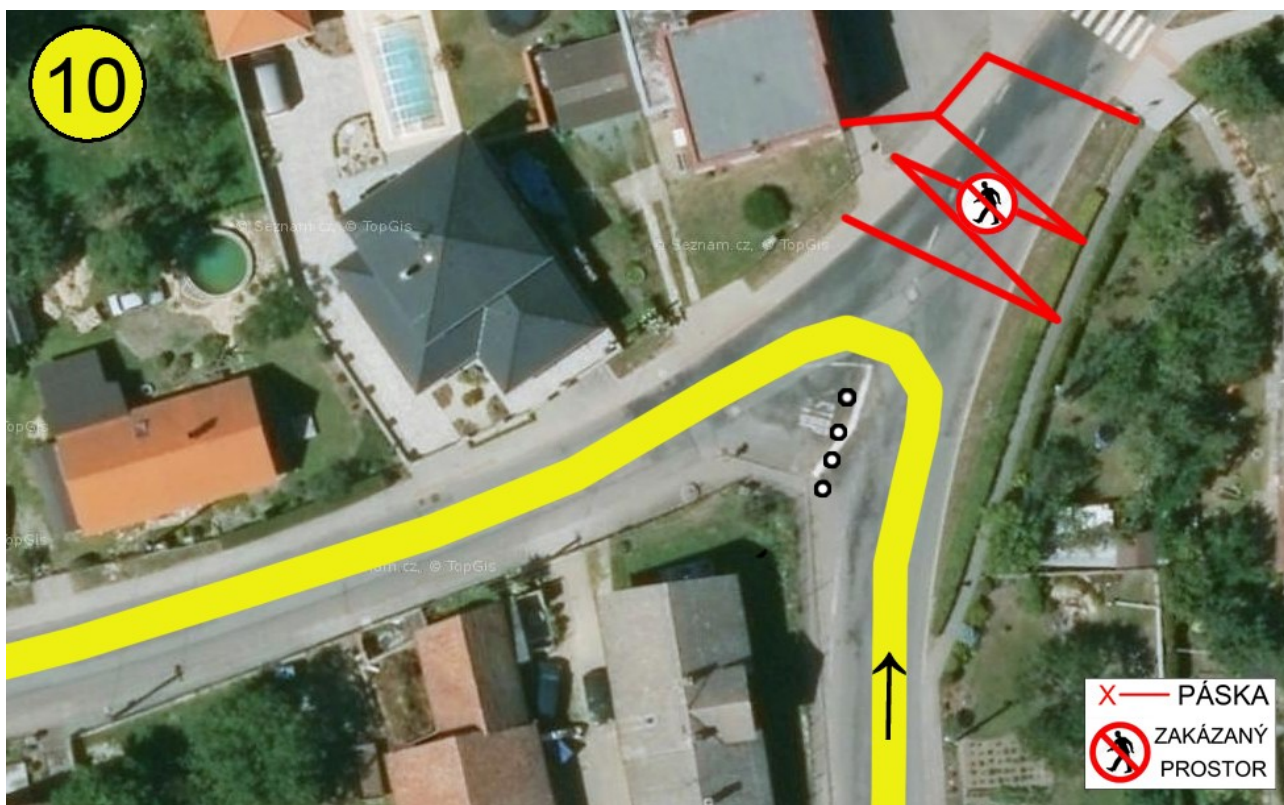


Lehce přístupné místo je po sjezdu z lesa a odbočením vpravo na Jílovce (obrázek a bod 7). K němu se dostanete od obce Jeníkovice.

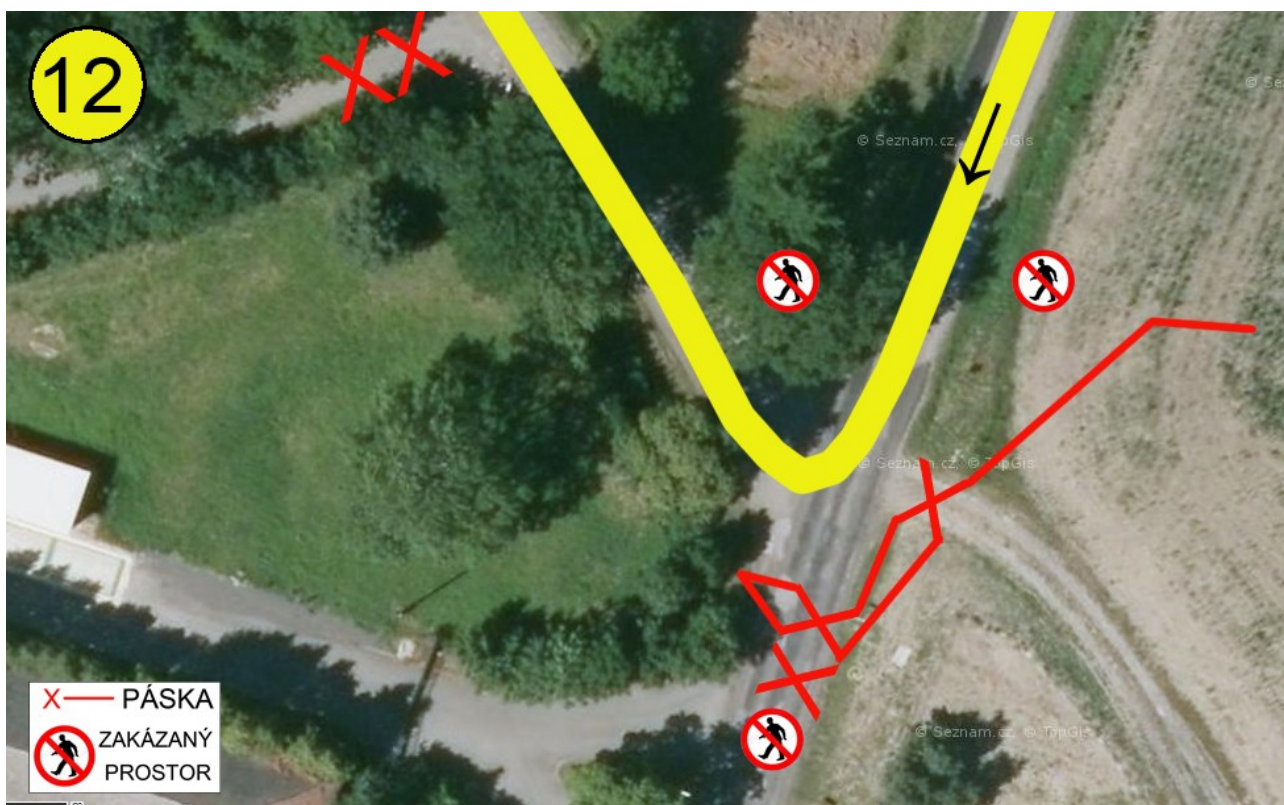


Rychlostní zkouška pokračuje do obce Jílovice, kde po dvou retardérech následuje ostré odbočení vlevo přímo na návsi (obrázek a bod 10). Sem se dostanete od obce Výrava a směr od Českého Mezíříčí, nebo Mokrého.

Tady se můžete občerstvit u místních hasičů.



Po rychlejším úseku následuje odbočení před obcí Libníkovice (obrázek a bod 12). Sem se dostanete od obce Libníkovice



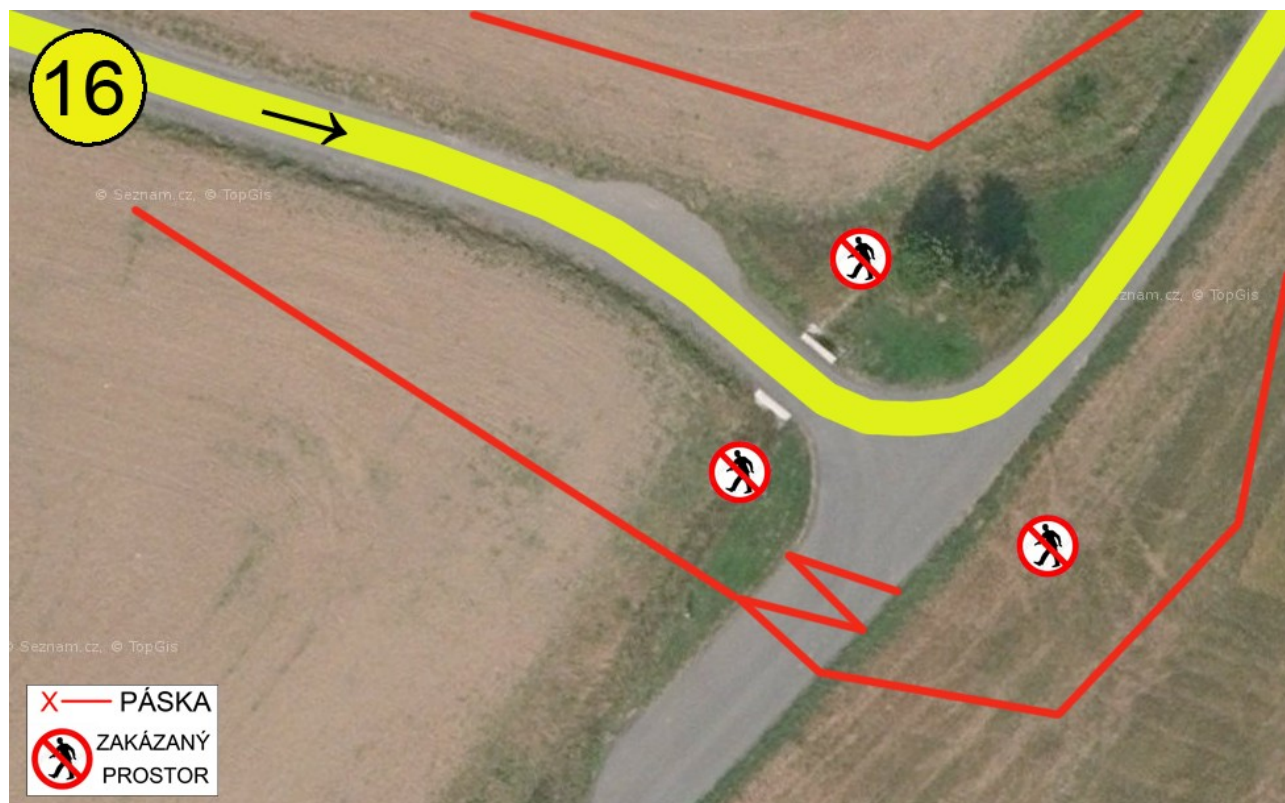
Za tímto místem je to znovu rychlejší, ale na srdíčko, uskákany úsek táhlejších zatáček až k ostrému odbočení vlevo před obcí Výrava (obrázek a bod 13). Sem se dostanete od obce Výrava.



Po krátké rovince následují dvě táhle, ale nebezpečné zatáčky po uzké cestě a další rovinka až do obce Horní Černilov, tam se přejede uskákany křižovatka a po 200 metrech je odbočení vlevo. (obrázek a bod 15) Sem se dostanete od obce Borovice.



Závodní automobily pokračují rychlejším úsekem až k ostrému odboční před obcí Libníkovice, směrem k firmě HNG. (obrázek a bod 16) Sem se dostanete od obce Jeníkovice, nebo Librantice. Bude to hezké divácké místo.



Areál HNG je pro diváky uzavřen, v tomto areálu je i cíl rychlostní zkoušky. (obrázek a bod 17)



Přejeme hezký zážitek jak posádkám, tak divákům

Pro více sledujte webové stránky www.podorlickarally.cz, nebo [Facebook](#) Podorlická rally

Děkujeme za přečtení, tým pořadatelů IV. Podorlické rally 2023.